

理工科课程系列——

《工程监督概论》作业集

西北工业大学网络教育学院 组编

陈继勇 编

西北工业大学出版社

图书在版编目 (CIP) 数据

理工科课程作业集/西北工业大学网络教育学院组编. —西安:西北工业大学出版社, 2005. 7

ISBN 7 - 5612 - 1935 - 0

. 理... . 西... . 理工类—高等教育—习题 . O · 270

出版发行: 西北工业大学出版社

通信地址: 西安市友谊西路 127 号 邮编: 710072

电 话: 029 - 88493844 88491757

网 址: www.nwpup.com

印刷者学: 陕西向阳印务有限公司

开 本: 787 mm × 1 092 mm 1/16

印 张: 2.375

字 数: 56 千字

版 次: 2005 年 8 月第 1 次印刷

定 价: 4.00 元

编 委 会

主 任：魏生民

副 主 任：冷国伟 黄建森

编 委：邓修瑾 田 英 艾 兵

李 琳 李伟华 杨云霞

庞小宁 周 炯 殷俊杰

高宝营 黄 英 陈继勇

前 言

本作业集是在《建设工程监理概论》(中国建设监理协会组织编写,知识产权出版社出版,2003年)的基础上,根据课程讲授的内容而编写的。本作业集的内容主要有以下几部分:

第一部分:包括《工程监督概论》各章节的习题,包括:建设工程监理与相关法律制度、监理工程师和工程监理企业、建设工程目标控制、建设工程风险管理、建设工程监理组织、建设工程监理规划。

第二部分:包括两套模拟考试题。

第三部分:各章节习题及模拟考试题参考答案。

本作业集由陈继勇编写,由西北工业大学网络教育学院负责组稿和审定;可作为大专院校工程管理专业、土木工程类专业学生学习的参考书,同时也可以作为监理工程师培训考试和监理工程师执业资格考试的参考用书。

由于作者水平有限,错误之处在所难免,恳请广大读者提出批评指正。

作 者

2005年4月

目 录

第 1 章 建设工程监理与相关法律制度.....	1
第 2 章 监理工程师和工程监理企业.....	3
第 3 章 建设工程目标控制.....	5
第 4 章 建设工程风险管理.....	7
第 5 章 建设工程监理组织.....	9
第 6 章 建设工程监理规划	12
模拟考试题一	14
模拟考试题二	19
习题与模拟考试题参考答案	24

第 1 章 建设工程监理与相关法律法规

本章重点：掌握建设工程监理的基本概念，建设工程的法律法规；熟悉建设工程监理理论，建设工程管理制度；了解建设工程监理的发展趋势。

本章难点：建设工程监理的基本概念和建设工程的管理制度。

一、名词解释

1. 建设工程监理。

2. 建设程序。

3. 项目法人责任制。

二、不定项选择题

1. 建设工程监理的基本目的是（ ）。

- A. 控制工程项目目标
- B. 对工程项目进行规划、控制、协调
- C. 做好信息管理、合同管理
- D. 协助业主在计划目标内建成工程项目

2. 凡是（ ）的单位，均可称为监理单位。

- A. 经监理资质管理部门审查批准
- B. 取得监理资质证书，具有法人资格
- C. 从事工程建设监督管理活动
- D. 从事工程建设招标代理活动

3. 建设工程监理的（ ）是控制工程建设的投资、建设工期和工程质量，进行工程建设合同管理，协调有关单位间的工作关系。

- A. 中心任务
- B. 基本方法
- C. 主要目的
- D. 主要内容

4. 《中华人民共和国建筑法》规定，实行监理的建筑工程，由建设单位委托（ ）的工程监理单位监理。

- A. 具有相应资质条件
- B. 信誉卓著
- C. 具有法人资格
- D. 专业化、社会化

5. 《中华人民共和国建筑法》规定，工程监理人员认为工程施工不符合工程设计要求、施工技术标准或合同约定的，（ ）建筑施工企业改正。

- A. 应当建议
- B. 应当报告建设单位要求
- C. 应当指导
- D. 有权要求

6. 《中华人民共和国建筑法》规定，建筑物在合理使用寿命内，必须确保（ ）和主

体结构的质量。

- | | |
|---------|--------------|
| A. 屋面防水 | B. 地基基础工程 |
| C. 装饰工程 | D. 供热、供冷系统工程 |

7. 根据《中华人民共和国建筑法》，国家对建筑活动作出多种规定，其中包括（ ）方面的规定。

- | | |
|------------------|-------------------|
| A. 从事建筑活动的单位资质审查 | B. 建筑工程发包、承包、禁止转包 |
| C. 其他专业建筑工程的建设行为 | D. 施工许可 |
| E. 政府工程质量监督机构 | |

8. 下列属于建设工程监理法律条文的是（ ）。

- | | |
|-----------------|-----------------|
| A. 中华人民共和国建筑法 | B. 建设工程质量管理条例 |
| C. 中华人民共和国环境保护法 | D. 中华人民共和国城市规划法 |
| E. 建筑工程施工许可证法 | |

三、填空题

1. 建设工程监理的性质有_____、_____、_____和_____。

2. 《建筑法》是以_____为中心，以_____为重点，以_____为主线形成的。

3. 建筑工程施工许可证制度是_____根据建设单位的申请，依法对建设工程具备的施工条件进行审查，符合规定的，准许该建筑工程开始施工，并颁发施工许可证的一种制度。

4. 国家推行建设工程监理制度，_____可以规定实行强制性监理的工程范围。

5. 工程监理单位应当在其_____许可的监理范围内，承担工程监理业务。

6. 从事建设工程活动，必须严格执行基本建设程序，坚持先_____、后_____、再_____的原则。

四、简答题

1. 建设工程监理有哪些作用？

2. 我国现行建设程序的内容是什么？

第2章 监理工程师和工程监理企业

本章重点：熟悉监理工程师的执业特点、素质、职业道德、法律地位和法律责任等，监理企业的组织形式；了解监理工程师的执业资格、注册和继续教育，工程监理企业的资质管理制度，工程监理企业的经营管理。

本章难点：监理工程师以及工程监理企业。

一、名词解释

1. 监理工程师。

2. 工程监理企业。

二、不定项选择题

- 乙级监理单位在开展监理业务时，除了要遵守国家的有关法律、法规外，还受到（ ）方面的限制。
A. 行政区域
B. 行业部门
C. 专业范围
D. 工程等级
E. 项目资金来源
- 作为资质要素之一，监理单位应当配备（ ）等技术装备。
A. 计算机辅助监理所需的软、硬件
B. 工程测量仪器和设备
C. 建筑材料实验室所需的各种设备
D. 交通、通讯设备
E. 照相、录像设备
- 下列关于监理单位的责任认识，正确的是（ ）。
A. 监理单位对第三方违反合同规定的质量要求和完工时限，不承担责任
B. 监理单位对施工现场安全承担主要责任
C. 监理单位只承担监理合同中确定的职权范围内的责任
D. 监理单位因过错造成重大经济损失的，应承担一定的经济责任和法律责任
E. 监理单位对投资目标突破应承担一定的经济责任
- 监理工程师有效开展监理工作需要（ ）的信息。
A. 多样
B. 准确
C. 统一
D. 及时
E. 全面
- 工程建设监理制与项目法人责任制之间的关系主要表现为（ ）。
A. 项目法人责任制为推行建设工程监理制提供了需求机制
B. 建设工程监理制为落实项目法人责任制提供了必要保证

- C. 项目法人责任制是实行工程项目监理制的必要条件
 D. 建设工程监理制是实行项目法人责任制的必要条件
 E. 两者都是对建设工程管理体制的改革
6. 建设工程监理的科学性是由 () 所决定的。
 A. 建筑市场供求关系 B. 监理任务
 C. 高智能的技术服务要求 D. 市场经济的要求
 E. 监理的维护社会公众利益和国家利益的特殊使命
7. 监理单位如果不是 ()，政府不批准其设立。
 A. 企业 B. 法人 C. 独立实体 D. 经济实体
8. 在工程项目建设监理中，未经总监理工程师签字，()。
 A. 建筑材料、构配件不得在工程上使用 B. 建筑设备不得在工程上安装
 C. 施工单位不得进行下一道工序的施工 D. 不进行竣工验收

三、填空题

1. 监理工程师的注册，根据注册的内容分为三种形式，即_____、_____和_____。
2. 工程监理企业的资质是企业的_____、_____、_____、_____、社会信誉等综合实力指标。
3. 工程监理企业从事建设工程监理活动，应当遵循_____、_____、_____、_____的准则。
4. 工程监理企业承揽监理业务的表现形式有两种：一是通过_____取得监理业务；二是由_____直接委托取得监理业务。

四、简答题

1. 中外合资经营监理企业和中外合作经营监理企业的区别是什么？
2. 监理费的构成有哪些？

第3章 建设工程目标控制

本章重点：掌握目标控制、建设工程目标系统、建设工程目标控制的含义；熟悉建设工程目标控制的任务和措施。

本章难点：控制的类型、建设工程三大目标之间的关系、三大目标的含义。

一、名词解释

1. 主动控制。

2. 被动控制。

3. 投资控制。

二、不定项选择题

1. 设计方案技术经济分析、论证、优化，属于工程项目目标控制的（ ）措施。

A . 组织 B . 技术 C . 经济 D . 合同

2. 工程建设监理投资控制是指监理工程师力求使项目在满足（ ）的前提下使项目实际投资不超过计划投资的管理活动。

A . 质量和进度 B . 质量和安全 C . 安全和进度 D . 质量

3. （ ）子系统将控制系统与被控制子系统以及外部环境系统联系起来。

A . 程序 B . 手段 C . 措施 D . 信息

4. 在项目目标控制过程中，当确认偏离后，根据偏离程度的大小，可以分别采取以下措施（ ）。

A. 暂不考虑，视情况发展而定 B. 采取较简单的措施纠偏
C. 目标不变，改变局部计划 D. 重新确立目标，但计划不变
E. 重新确定目标并制定新计划

5. 在下列工作中，（ ）属于施工阶段的监理工作。

A. 对工程实体质量实施控制 B. 采取措施提高工程项目的功能和使用要求
C. 努力提高工程项目的经济性 D. 对新增工程费用进行控制
E. 严格控制工程变更

6. 为了有效地进行项目目标控制，需要将项目三大目标进行分解，而目标分解应当（ ）。

- A. 满足目标控制的全面性要求 B. 满足项目实现过程的系统性要求
C. 与目标控制类型相协调 D. 与目标控制人员的素质相协调

三、填空题

1. 控制流程的基本环节可以分为 _____、 _____、 _____、 _____和 _____。
2. 任何建设工程都有 _____、 _____和 _____ 三大目标，这三大目标构成了建设工程的目标系统。
3. 建设工程实施阶段包括 _____、 _____、 _____ 以及竣工验收和保修阶段。

四、简答题

1. 建设工程目标控制可采取哪些措施？
2. 在实际实施过程中，如何将主动控制和被动控制有机的结合在一起？

第4章 建设工程风险管理

本章重点：掌握风险管理的相关概念、建设工程风险识别、建设工程风险评价、建设工程风险对策。

本章难点：建设工程风险量函数、风险损失的衡量、风险概率衡量。

一、名词解释

1. 风险。
2. 风险回避。
3. 风险量。

二、单项选择

1. 一种既有利于加强子项目监理工作，又有利于监理组织职能部门开展工作，适合于大中型工程项目监理，并且命令源较少的项目监理组织形式是（ ）。
A. 按子项分解的直线制监理组织 B. 职能制监理组织
C. 矩阵制监理组织 D. 按建设阶段分解的监理组织
2. （ ）的基本功能是制定标准、纠正偏差和评定效绩。
A. 控制子系统 B. 被控制子系统
C. 存储分子系统 D. 调整分子系统
3. 在确定工程项目控制目标之间关系时，它最大的困难是（ ）。
A. 业主要求不具体
B. 各目标值之间互相影响，要做综合分析比较，达到系统满意
C. 组织不健全
D. 协调工作难以达到要求
4. 工程项目监理的目标是指（ ）。
A. 投资目标、工期目标、质量目标
B. 控制投资、控制工期、控制质量
C. 控制投资、控制工期、控制质量、合同管理、组织协调
D. 依法经营、高标准服务
5. 平行承发包模式下的监理模式有（ ）种。

A . 一 B . 二 C . 三 D . 四

6. 监理单位一般由总监理工程师、() 和其他监理人员组成。

- A . 监理工程师 B . 参与竣工预验收
C . 副总监 D . 专业监理工程师

三、填空题

1. 与风险相关的概念有_____、_____、_____和_____。
2. 按照风险的后果可以将其划分为_____和_____。
3. 风险识别的特点有_____、_____、_____和_____。
4. 根据建设工程的特点，建设工程风险的分界途径包括_____、_____、_____和_____。
5. 风险转移的方式包括_____和_____。
6. 计划性风险自留的计划性主要体现在_____和_____。

四、简答题

1. 简述建设工程风险管理的基本过程有哪些？

2. 风险评价的作用是什么？

第5章 建设工程监理组织

本章重点：掌握建设工程组织管理的基本模式、建设工程监理模式与实施程序、建设工程监理的组织协调；熟悉组织的基本原理、项目监理机构。

本章难点：平行承发包模式、设计或总分包模式、项目总承包模式、项目总承包管理模式，建设工程监理模式。

一、名词解释

1. 组织。
2. 组织结构。
3. 协调。
4. 平行承发包模式。
5. 项目总承包模式。

二、不定项选择题

1. 组织中各构成部分和各部分间所确定的较为稳定的（ ）称为组织结构。
A . 职务体系
B . 等级层次
C . 人际关系
D . 相互关系和联系方式
2. 组织构成的基本因素是（ ）。
A . 职位、职权、职责
B . 决策层、执行层、操作层
C . 分工、协作、权责关系
D . 管理部门、管理层次、管理跨度、管理职责
3. 在某监理组织中，总监理工程师下设一些职能部门，职能部门分别从职能角度为执行总监理工程师决策服务，但不能下达命令和指示，这种组织形式是（ ）。
A . 直线制
B . 职能制

C. 直线职能制

D. 矩阵制

4. 在项目监理组织中, 审核并确认分包单位、定期及不定期地巡视工地现场, 负责工程计量并签署原始凭证这几项工作涉及到了 () 的岗位职责。

A. 各专业或各子项目监理工程师

B. 总监理工程师与监理员

C. 总监理工程师与各专业或各子项目监理工程师

D. 总监理工程师、各专业或各子项目监理工程师、监理员

5. 总监理工程师应当根据 () 原理运用各种有效的激励手段把所有监理人员的积极性调动起来, 为实现监理目标共同努力。

A. 规律效应性

B. 要素有用性

C. 动态相关性

D. 主观能动性

6. 主动控制与被动控制的不同之处在于 ()。

A. 控制者不同

B. 控制对象不同

C. 控制系统构成不同

D. 纠正方式不同

7. 组织是目标控制的基本 ()。

A. 前提和依据

B. 依据和保障

C. 前提和保障

D. 根据和保障

8. 在确定工程项目控制目标之间关系时, 它最大的困难是 ()。

A. 业主要求不具体

B. 各目标值之间互相影响, 要做综合分析比较, 达到系统满意

C. 组织不健全

D. 协调工作难以达到要求

9. 工程项目监理的目标是指 ()。

A. 投资目标、工期目标、质量目标

B. 控制投资、控制工期、控制质量

C. 控制投资、控制工期、控制质量、合同管理、组织协调

D. 依法经营、高标准服务

10. 平行承发包模式下的监理模式有 () 种。

A. 一

B. 二

C. 三

D. 四

11. 项目监理组织中应按 () 原则配备监理人员。

A. 才职相称

B. 专业配套

C. 管理跨度适当

D. 权责一致

三、填空题

1. 组织构成一般是上小下大的形式, 由_____、_____、_____和_____四大因素组成, 各因素是密切相关, 相互制约的。

2. 管理层次可以分为三个层次: _____、_____、_____。

3. 我国《建设工程及规范》规定, 项目_____应由具有3年以上同类工程监理工作经验的人员担任, _____应由具有1年以上同类工程监理工作经验的人员担任。

4. 监理工程师组织协调可采用的方法_____、_____、_____、_____。

和_____。

四、简答题

1. 组织设计应该遵循什么样的原则？

2. 组织活动的基本原理是什么？

3. 建设工程监理实施的原则是什么？

4. 项目监理机构的组织形式有哪些？

第 6 章 建设工程监理规划

本章重点：掌握建设工程监理规划概念、建设工程监理规划编写、建设工程监理规划的内容；熟悉建设工程监理规划审核。

本章难点：建设工程监理工作文件的构成，建设工程监理规划的作用。

一、名词解释

1. 监理大纲。

2. 监理规划。

二、不定项选择题

- 编写监理规划应注意的要求是（ ）。
A. 基本内容的构成力求统一
B. 具体内容应有针对性
C. 充分体现业主要求
D. 与承建商的技术水平相适应
E. 表达方式标准化、格式化
- 为指导项目监理组织开展好合同管理工作，监理规划应当包括（ ）。
A. 合同结构图
B. 监理合同分析
C. 工程建设合同分析
D. 制定合同管理工作流程
E. 制定预防索赔的措施
- 目标控制流程和监理信息流程应该在（ ）作出明确规定。
A. 监理大纲
B. 监理细则
C. 监理工作计划
D. 监理规划
- 监理规划的内容中，监理工作（ ）应当最先确定。
A. 目标
B. 程序
C. 制度
D. 方法
- 以下各项中，属于监理规划编写依据的是（ ）。
A. 监理合同
B. 监理招标文件
C. 项目监理组织建立的原则
D. 施工组织设计
- 监理规划的作用之一是业主确认监理单位是否（ ）的重要依据。
A. 按监理大纲要求开展监理活动
B. 全面、认真履行监理合同
C. 按监理招标文件要求进行投标
D. 按自己的意愿开展技术服务
- 工程建设监理规划的基本作用是（ ）。
A. 指导项目监理组织全面开展监理工作

- B . 指导项目监理组织开展主要监理工作
- C . 工程建设监理主管机构对监理单位实施监督管理的重要依据
- D . 监理单位重要的存档资料
8. “ 监理规划应当把握住工程项目运行的脉搏 ” 主要强调 ()。
- A . 工程项目是处于变化之中的 B . 工程项目的环境是变化着的
- C . 监理任务是可变的 D . 监理规划需要调整和完善
9. 监理规划编制完成后, 要由 () 审核。
- A . 业主 B . 业主及工程建设监理主管机构
- C . 监理单位的技术主管部门及业主 D . 业主、监理单位、被监理单位共同

三、简答题

1. 建设工程监理规划的作用是什么 ?
2. 建设工程监理规划编写的依据是什么 ?
3. 监理规划编写的要求是什么 ?

模拟考试题一

一、单项选择题（共20题，每题1.5分，共30分。每题的备选答案中，只有一个最符合题意。）

1. 工程建设监理的基本目的是（ ）。
A. 控制工程项目目标
B. 对工程项目进行规划、控制、协调
C. 做好信息管理、合同管理
D. 协助业主在计划目标内建成工程项目
2. 凡是（ ）的单位，均可称为监理单位。
A. 经监理资质管理部门审查批准
B. 取得监理资质证书，具有法人资格
C. 从事工程建设监督管理活动
D. 从事工程建设招标代理活动
3. 工程建设监理的（ ）是控制工程建设的投资、建设工期和工程质量，进行工程建设合同管理，协调有关单位间的工作关系。
A. 中心任务
B. 基本方法
C. 主要目的
D. 主要内容
4. 《中华人民共和国建筑法》规定，实行监理的建筑工程，由建设单位委托（ ）的工程监理单位监理。
A. 具有相应资质条件
B. 信誉卓著
C. 具有法人资格
D. 专业化、社会化
5. 《中华人民共和国建筑法》规定，工程监理人员认为工程施工不符合工程设计要求，施工技术标准或合同约定的，（ ）建筑施工企业改正。
A. 应当建议
B. 应当报告建设单位要求
C. 应当指导
D. 有权要求
6. 《中华人民共和国建筑法》规定，建筑物在合理使用寿命内，必须确保（ ）和主体结构的质量。
A. 屋面防水
B. 地基基础工程
C. 装饰工程
D. 供热、供冷系统工程
7. 设计方案技术经济分析、论证、优化，属于工程项目目标控制的（ ）措施。
A. 组织
B. 技术
C. 经济
D. 合同
8. 工程建设监理投资控制是指监理工程师力求使项目在满足（ ）的前提下使项目实际投资不超过计划投资的管理活动。
A. 质量和进度
B. 质量和安全
C. 安全和进度
D. 质量
9. 组织中各构成部分和各部分间所确定的较为稳定的（ ）称为组织结构。
A. 职务体系
B. 等级层次
C. 人际关系
D. 相互关系和联系方式

10. () 子系统将控制系统与被控制子系统以及外部环境系统联系起来。
A . 程序 B . 手段 C . 措施 D . 信息
11. 组织构成的基本因素是 ()。
A . 职位、职权、职责
B . 决策层、执行层、操作层
C . 分工、协作、权责关系
D . 管理部门、管理层次、管理跨度、管理职责
12. 总监理工程师应当根据 () 原理运用各种有效的激励手段把所有监理人员的积极性调动起来, 为实现监理目标共同努力。
A . 规律效应性 B . 要素有用性
C . 动态相关性 D . 主观能动性
13. 根据我国工程建设监理程序规定, 项目监理组织开展监理工作的第一步是 ()。
A . 制定监理大纲 B . 制定监理规划
C . 确定项目总监理工程师 D . 签订监理合同
14. 在某监理组织中, 总监理工程师下设一些职能部门, 职能部门分别从职能角度为执行总监理工程师决策服务, 但不能下达命令和指示, 这种组织形式是 ()。
A . 直线制 B . 职能制
C . 直线职能制 D . 矩阵制
15. 在项目监理组织中, 审核并确认分包单位, 定期及不定期地巡视工地现场, 负责工程计量并签署原始凭证这几项工作涉及到了 () 的岗位职责。
A . 各专业或各子项目监理工程师
B . 总监理工程师与监理员
C . 总监理工程师与各专业或各子项目监理工程师
D . 总监理工程师、各专业或各子项目监理工程师、监理员
16. 业主责任制是实行建设监理制的 ()。
A . 必要保证 B . 重要条件
C . 必要条件 D . 基本条件
17. 监理规划的作用之一是业主确认监理单位是否 () 的重要依据。
A . 按监理大纲要求开展监理活动 B . 全面、认真履行监理合同
C . 按监理招标文件要求进行投标 D . 按自己的意愿开展技术服务
18. 工程建设监理规划的基本作用是 ()。
A . 指导项目监理组织全面开展监理工作
B . 指导项目监理组织开展主要监理工作
C . 工程建设监理主管机构对监理单位实施监督管理的重要依据
D . 监理单位重要的存档资料
19. “ 监理规划应当把握住工程项目运行的脉搏 ” 主要强调 ()。
A . 工程项目是处于变化之中的 B . 工程项目的环境是变化着的
C . 监理任务是可变的 D . 监理规划需要调整和完善
20. 监理规划编制完成后, 要由 () 审核。

- A. 业主
B. 业主及工程建设监理主管机构
C. 监理单位的技术主管部门及业主
D. 业主、监理单位、被监理单位共同

二、不定项选择题（共 15 题，每题 3 分，共 45 分。每题的备选答案中，有两个或两个以上的答案符合题意。）

1. 在项目目标控制过程中，当确认偏离后，根据偏离程度的大小，可以分别采取以下措施（ ）。
 - A. 暂不考虑，视情况发展而定
 - B. 采取较简单的措施纠偏
 - C. 目标不变，改变局部计划
 - D. 重新确立目标，但计划不变
 - E. 重新确定目标并制定新计划
2. 在建立项目监理组织的过程中，对组织结构设计的具体工作包括（ ）。
 - A. 确定项目建设监理目标
 - B. 确定组织结构形式
 - C. 确定管理层次
 - D. 制定信息流程
 - E. 制定工作流程与考核标准
3. 乙级监理单位在开展监理业务时，除了要遵守国家的有关法律、法规外，还受到（ ）方面的限制。
 - A. 行政区域
 - B. 行业部门
 - C. 专业范围
 - D. 工程等级
 - E. 项目资金来源
4. 作为资质要素之一，监理单位应当配备（ ）等技术装备。
 - A. 计算机辅助监理所需的软、硬件
 - B. 工程测量仪器和设备
 - C. 建筑材料实验室所需的各种设备
 - D. 交通、通讯设备
 - E. 照相、录像设备
5. 下列关于监理单位的责任认识，正确的是（ ）。
 - A. 监理单位对第三方违反合同规定的质量要求和完工时限，不承担责任
 - B. 监理单位对施工现场安全承担主要责任
 - C. 监理单位只承担监理合同中确定的职权范围内的责任
 - D. 监理单位因过错造成重大经济损失的，应承担一定的经济责任和法律责任
 - E. 监理单位对投资目标突破应承担一定的经济责任
6. 监理规划应当对施工阶段的监理工作建立若干制度，其中与设计比较密切的是（ ）。
 - A. 施工图纸审核制度
 - B. 施工图纸会审及设计交底制度
 - C. 设计变更处理制度
 - D. 施工组织设计审核制度

7. 在实施监理制后，我国正逐步建立新型的工程建设管理体制，它所体现的（ ）的工程项目建设监督管理模式，必然会对我国的工程建设起到巨大的积极作用。

- A. 计划管理与市场调节相结合
- B. 政府与民间相结合
- C. 强制性与委托行相结合
- D. 宏观与微观相结合

8. 在下列工作中，（ ）属于施工阶段的监理工作。

- A. 对工程实体质量实施控制
- B. 采取措施提高工程项目的功能和使用要求
- C. 努力提高工程项目的经济性
- D. 对新增工程费用进行控制
- E. 严格控制工程变更

9. 根据《中华人民共和国建筑法》，国家对建筑活动作出多种规定，其中包括（ ）方面的规定。

- A. 从事建筑活动的单位资质审查
- B. 建筑工程发包、承包、禁止转包
- C. 其他专业建筑工程的建设行为
- D. 施工许可
- E. 政府工程质量监督机构

10. 工程建设监理的科学性是由（ ）所决定的。

- A. 建筑市场供求关系
- B. 监理任务
- C. 高智能的技术服务要求
- D. 市场经济的要求
- E. 监理的维护社会公众利益和国家利益的特殊使命

11. 工程建设监理制与项目法人责任制之间的关系主要表现为（ ）。

- A. 项目法人责任制为推行工程建设监理制提供了需求机制
- B. 工程建设监理制为落实项目法人制提供了必要保证
- C. 项目法人责任制是实行工程项目监理制的必要条件
- D. 工程建设监理制是实行项目法人责任制的必要条件
- E. 两者都是对工程建设管理体制的改革

12. 项目总监理工程师的基本职责包括（ ）。

- A. 参加合同谈判，协助业主签订合同
- B. 审核并确认分包单位
- C. 及时发现并处理各种工程质量问题
- D. 提供并收集有关的索赔资料
- E. 审核并签署开工令、复工令，付款证书等

13. 监理工程师有效开展监理工作需要（ ）的信息。

- A. 多样
- B. 准确
- C. 统一
- D. 及时
- E. 全面

14. 为了有效的进行项目目标控制，需要将项目三大目标进行分解，而目标分解应当（ ）。

- A. 满足目标控制的全面性要求
- B. 满足项目实现过程的系统性要求
- C. 与目标控制类型相协调
- D. 与目标控制人员的素质相协调

15. 除了工程建设监理概念中所提及的监理工作依据之外，编写项目监理规划的依据还包括（ ）。

- A. 工程项目外部环境调查研究资料
- B. 工程建设方面的法律、法规
- C. 工程实施过程中输出的有关信息
- D. 项目监理大纲

三、名词解释（共3题，每题4分，共12分。）

1. 建设工程监理。

2. 监理工程师。

3. 建设项目。

四、简答题（共2题，13分。）

1. 工程建设监理与政府质量监督的区别有哪些？（6分）

2. 工程建设监理规划有何作用？监理大纲、监理规划、监理细则有何关系？（7分）

模拟考试题二

一、名词解释（共3题，每题4分，共12分。）

1. 监理规划。

2. 组织。

3. 总监理工程师负责制。

二、单项选择题（共20题，每题1.5分，共30分。每题的备选答案中，只有一个最符合题意。）

1. 以下各项中，属于监理规划编写依据的是（ ）。

- A . 监理合同
- B . 监理招标文件
- C . 项目监理组织建立的原则
- D . 施工组织设计

2. 控制子系统的基本功能是（ ）。

- A . 规则、控制、协调
- B . 规划、决策、执行
- C . 制定标准、评价效绩、纠正偏差
- D . 规划、执行、检查

3. 监理工程师注册机关是指（ ）。

- A . 国务院建设行政主管部门
- B . 省、自治区、直辖市人民政府建设行政主管部门
- C . 建设部专门设立的机构
- D . 县级以上人民政府建设主管部门和其他有关部门

4. 监理工程师对施工组织设计进行审查，属于目标控制的（ ）措施。

- A . 组织
- B . 技术
- C . 经济
- D . 合同

5. 与施工阶段相比较，设计阶段具有（ ）的特点。

- A . 资金投放量大
- B . 动态性强
- C . 对项目功能和使用价值影响大
- D . 对项目目标实现影响因素多

6. 组织结构设计包括（ ）工作。

- A . 确定工作内容
- B . 制定工作流程
- C . 制定信息流程
- D . 确定管理层次

7. 对择优选择承建单位最有利的工程承发包模式是（ ）。

- A . 平行承发包
- B . 设计和施工总分包

- C. 项目总承包
D. 设计和施工联合体承包
8. 监理单位如果不是 (), 政府不批准其设立。
A. 企业
B. 法人
C. 独立实体
D. 经济实体
9. 根据《中华人民共和国建筑法》规定, 工程施工不符合 ()。
A. 设计要求、工程设计不符合建筑工程质量标准的, 监理单位有权要求施工企业和设计单位改正
B. 建筑工程质量标准、工程设计不符合设计要求的, 监理单位有权要求施工企业和设计单位改正
C. 设计要求、工程设计不符合建筑工程质量标准的, 监理单位应当报告建设单位要求施工企业和设计单位改正
D. 工程设计要求的, 监理单位有权要求建筑施工企业改正, 发现工程设计不符合建筑工程质量标准的, 应当报告建设单位要求设计单位改正
10. 《建设工程质量管理条例》规定, 施工人员对涉及结构安全的试块、试件以及有关材料, 应当在 () 监督下现场取样, 并送具有相应资质等级的质量检测单位进行检测。
A. 施工企业质量管理部门
B. 设计单位或监理单位
C. 建设单位或监理单位
D. 工程质量监督机构
11. 根据《建设工程质量管理条例》的规定, () 应建立健全教育培训制度。
A. 施工单位
B. 监理单位
C. 勘察单位
D. 设计单位
12. 在工程项目建设监理中, 未经总监理工程师签字, ()。
A. 建筑材料、构配件不得在工程上使用
B. 建筑设备不得在工程上安装
C. 施工单位不得进行下一道工序的施工
D. 不进行竣工验收
13. 监理规划的内容中, 监理工作 () 应当最先确定。
A. 目标
B. 程序
C. 制度
D. 方法
14. 《中华人民共和国建筑法》规定, 交付竣工验收的建筑工程, 必须符合规定的建筑工程质量标准, 有 (), 并具备规定的其他竣工条件。
A. 完整的工程技术经济资料和竣工文件
B. 完整的工程质量文件和经签署的工程保修书
C. 完整的工程技术经济资料和经签署的工程保修书
D. 经签署的工程保修书和完整的监理资料
15. 目标控制流程和监理信息流程应该在 () 作出明确规定。
A. 监理大纲
B. 监理细则
C. 监理工作计划
D. 监理规划
16. 工程设计监理的基本任务是保障工程项目的 ()。
A. 安全可靠、适用性、经济性
B. 适用、经济、美观
C. 设计优化
D. 使用功能
17. 主动控制与被动控制的不同之处在于 ()。
A. 控制者不同
B. 控制对象不同
C. 控制系统构成不同
D. 纠正方式不同

18. 组织是目标控制的基本 ()。
- A . 前提和依据 B . 依据和保障
C . 前提和保障 D . 根据和保障
19. () 是监理单位在实施监理时应遵守的原则。
- A . 权责一致 B . 精干高效
C . 专业分工与协作统一 D . 效率原则
20. 目标控制应着眼于整个 () 的实现。
- A . 目标集合 B . 目标群体
C . 目标系统 D . 目标整体

三、多项选择题 (共 15 题, 每题 3 分, 共 45 分。每题的备选答案中, 有两个或两个以上的答案符合题意。)

1. 工程建设监理主管部门对申报设立监理单位的资质审查审批包括 () 等内容。
- A. 审查是否符合企业法人应具备的条件要求
B. 审查是否具有开展监理业务的能力
C. 审查是否具备法人资格的起码条件
D. 核定开展监理业务范围
E. 确定其资质等级
2. 工程建设监理应具有公正性, 它是 ()。
- A. 工程建设监理制度的基本原则
B. 工程建设监理正常和顺利开展的基本条件
C. 项目业主的必然要求
D. 承包商的共同要求
E. 监理行业的执业准则
3. 监理模式与工程项目承发包模式有密切关系, 在各种承发包模式中最宜委托一家监理单位监理的模式是 ()。
- A. 平行承发包模式 B. 设计和施工总分包模式
C. 工程项目总承包模式 D. 工程项目总承包模式
E. 施工联合体承包模式
4. 监理工程师应正确认识主动控制和被动控制, 在开展目标控制的活动中应 ()。
- A. 适当开展被动控制
B. 将主动控制与被动控制两者紧密结合
C. 力求加大主动控制在控制过程中的比例
D. 定期进行主动控制
5. 在实施监理的工程项目建设中, 要贯彻执行 ()。
- A. 项目法人责任制 B. 监理工程师注册制度
C. 监理单位资质审批制度 D. 工程招投标制
E. 总监理工程师负责制

6. 项目监理组织中应按 () 原则配备监理人员。
- A. 才职相称 B. 专业配套 C. 管理跨度适当 D. 权责一致
7. 监理单位转让监理业务的, 按其情节轻重可以给与 () 处罚。
- A. 没收违法所得 B. 责令停业整顿
C. 降低资质等级 D. 吊销资质证书
E. 追究刑事责任
8. 为指导项目监理组织开展好合同管理工作, 监理规划应当包括 ()。
- A. 合同结构图 B. 监理合同分析
C. 工程建设合同分析 D. 制定合同管理工作流程
E. 制定预防索赔的措施
9. 为了有效地进行项目目标控制, 需要从多方面采取切实有效的措施, 其中应包括 () 等技术措施。
- A. 在项目监理组织中安排不同专业的工程技术人员
B. 优化设计方案
C. 对施工技术方案进行论证
D. 采用网络计划技术编制施工进度计划
E. 统一、规范质量控制的工作流程
10. 编写监理规划应注意以下要求 ()。
- A. 基本内容的构成力求统一 B. 具体内容应有针对性
C. 充分体现业主要求 D. 与承建商的技术水平相适应
E. 表达方式标准化、格式化
11. 在控制过程的各项基本环节工作中, 位于“转换”之后的是 ()。
- A. 输入 B. 反馈 C. 对比 D. 纠正
12. 建设程序与工程建设监理之间有密切的关系。下列表述正确的是 ()。
- A. 建设程序为工程建设监理提出了具体的任务和服务内容
B. 建设程序确立了监理单位在项目建设中的重要地位
C. 建设程序是实施建设监理制的基本条件
D. 严格执行建设程序是监理工程师的职业准则
E. 严格执行建设程序是结合我国国情推行建设监理制的具体表现
13. 根据监理单位资质标准的要求, 丙级监理单位的技术负责人应具备下列条件 ()。
- A. 取得《监理工程师资格证书》 B. 取得《监理工程师岗位证书》
C. 在职人员 D. 具有高级建筑师或高级工程师职称
E. 从事实际监理工作三年以上
14. 虽然监理单位与承包商都是建筑市场的平等主体, 但是两者之间存在着下列明显区别 ()。
- A. 与业主的经济关系不同 B. 服务的对象不同
C. 履行合同所承担的责任不同 D. 在工程建设风险上承担的责任不同
E. 所承担工作的性质不同

15. 下列各项中, 属于专业或子项目监理工程师的工作有 ()。
- A. 确定监理组织系统
 - B. 制定控制工作流程和控制措施
 - C. 检查并确认材料的质量
 - D. 组织有关工作会议并做好会前准备
 - E. 参与分期交工工程的检查和验收工作

四、简答题 (共2题, 13分。)

1. 建设工程施工阶段目标控制的主要任务是什么? (6分)

2. 简述风险管理的基本过程和风险识别的过程? (7分)

习题与模拟试题参考答案

第 1 章

一、名词解释

1. 建设工程监理：是指具有相应资质的工程监理企业，接受建设单位委托，承担其管理工作，并代表建设单位对承建单位的建设行为进行监控的专业化服务活动。
2. 建设程序：是指一项建设工程从设想、提出到决策、经过设计、施工，直到投产或交付使用的整个过程中，应当遵循的内在规律。
3. 项目法人责任制：是指由项目法人对项目的策划、资金筹措、建设实施、生产经营、债务偿还和资产保值增值，实行全过程负责的制度。

二、不定项选择题

1. D 2. B 3. D 4. A 5. D 6. B 7. ABD 8. ACD

三、填空题

1. 服务性、科学性、独立性、公正性
2. 建筑市场管理、建筑工程质量和安全、建筑活动监督管理
3. 建设行政主管部门
4. 国务院
5. 资质等级
6. 勘察、设计、施工

四、简答题

1. 答：建设工程监理的作用主要有：
有利于提高建设工程投资决策科学化水平；
有利于规范工程建设参与各方的建设行为；
有利于促使承建单位保证建设工程质量和使用安全；
有利于实现建设工程投资效益的变化。
2. 答：建设程序的主要内容有：
项目建议书阶段；可行性研究阶段；设计阶段；建设准备阶段；施工安装阶段；生产准备阶段；竣工验收阶段等七个阶段。

第 2 章

一、名词解释

1. 监理工程师：是指经全国监理工程师执业资格统一考试合格，取得监理工程师执业资格证书，并经注册从事建设工程监理活动的专业人员。
2. 工程监理企业：是指从事工程监理业务并取得工程监理业务资质证书的经济组织。

二、不定项选择题

- 1 . ABCD 2 . ABDE 3 . ACD 4 . BDE 5 . ABE 6 . BCE
7 . D 8 . D

三、填空题

1. 初始注册、续期注册、变更注册
2. 技术能力、管理水平、业务经验、经营规模
3. 守法、公正、科学、诚信
4. 投标竞争、业主

四、简答题

1. 答：中外合资经营监理企业和中外合作经营监理企业的区别主要表现在：
组织形式不同；
组织机构不同；
出资方式不同；
分配利润和分担风险的依据不同；
回收投资的期限不同。
2. 答：建设工程监理费是指委托监理合同支付给监理企业的监理酬金。它是构成工程概预算的一部分，在工程概预算中单独列支，建设工程监理费用由监理直接成本、监理间接成本、税金和利润四部分构成。直接成本是指监理企业履行委托监理合同时发生的成本；间接成本是指全部业务经营开支及非工程监理的特定开支；税金是指工程监理企业按照国家规定应交纳的各种税金总额；利润是指工程监理企业的监理活动收入扣除直接成本、间接成本和各种税金之后的余额。

第 3 章

一、名词解释

1. 主动控制：是在预先分析各种风险因素及其导致目标偏离的可能性和程度的基础上，拟定和采取有针对性的预防措施，从而减少乃至避免目标偏离。

2. 被动控制：是从计划的实际输出中发现偏离，通过对产生偏离的原因分析研究制定纠偏措施，以使偏差得到纠正，使工程实施恢复到原来的计划状态，或虽然不能恢复到计划状态但可以减少偏差的程度。

3. 投资控制：投资控制的含义可以表示为如图 1 所示。

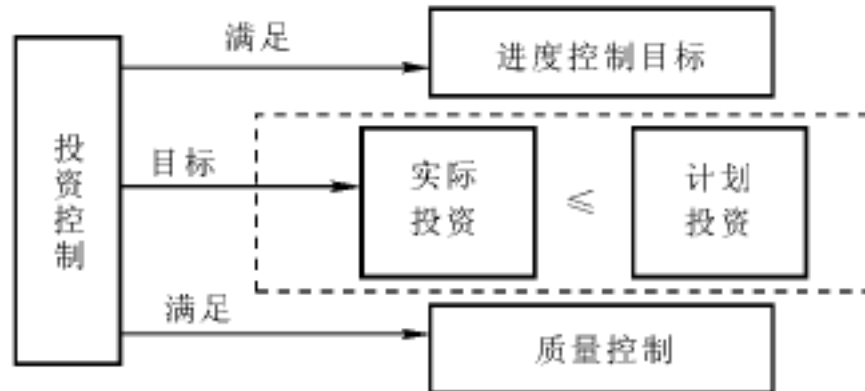


图 1

二、不定项选择题

1 . B 2 . A 3 . D 4 . BCE 5 . ADE 6 . AB

三、填空题

1. 投入、转换、反馈、对比、纠正
2. 投资、质量、进度
3. 设计阶段、招标阶段、施工阶段

四、简答题

1. 答：建设工程目标控制的措施通常有四种：

组织措施：是从目标控制的组织管理方面采取的措施，如落实目标控制的组织机构和人员，明确各级目标控制人员的任务和职能分工、权力和责任、改善目标控制的工作流程等。

技术措施：不仅对解决建设工程实施过程中的技术问题是不可缺少的，而且对纠正目标偏差也有相当重要的作用。任何一个技术方案都有基本确定的经济效果，不同的技术方案有着不同的经济效果。

经济措施：不仅仅是审核工程量及相应的付款和结算报告，还需要从一些全局性、总体性的问题上加以考虑。另外，不要仅仅局限在已经发生的费用上。

合同措施：从广义上来讲，除了拟定合同条款、参加合同谈判、处理合同执行过程中的问题、防止和处理索赔等措施之外，还要协助业主确定对目标控制有力的建设工程组织管理模式和合同结构，分析不同合同之间的相互联系和影响，对每一个合同作总体和具体分析等。

2. 答：对于建设工程目标控制来说，主动控制和被动控制两者缺一不可，都是实现建设工程目标所以必须采取的控制方式，应将主动控制与被动控制紧密结合起来，如图 2

所示：

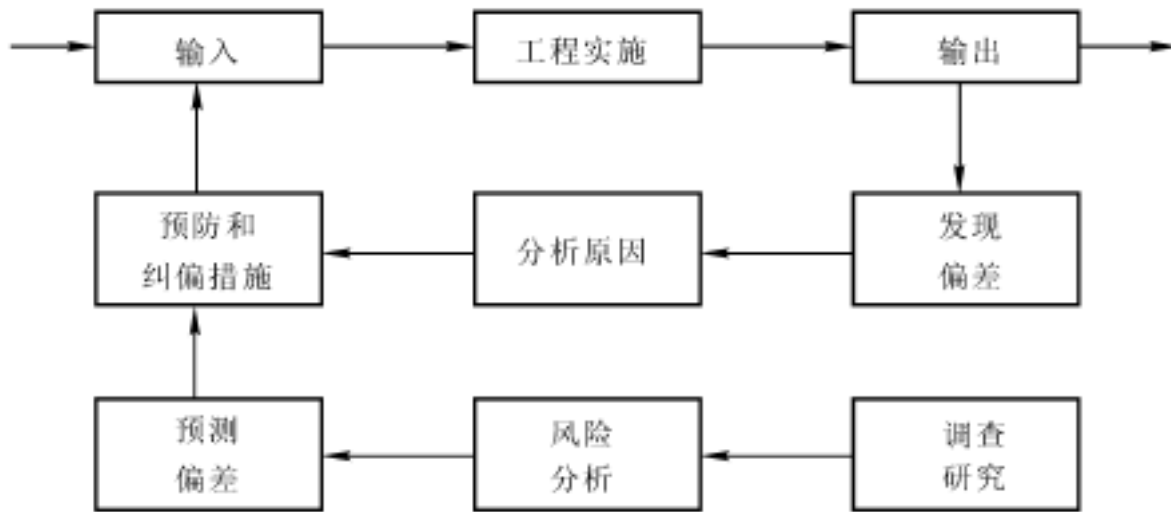


图 2

第 4 章

一、名词解释

1. 风险：一是指与出现损失有关的不确定性；二是指在给定情况下和特定时间内，可能发生的结果之间的差异。
2. 风险回避：就是指以一定的方式中断风险来源，使其不发生或不再发展，从而避免可能产生的潜在损失。
3. 风险量：是指各种风险的量化结果，其数值大小取决于各种风险的发生概率及其潜在损失。

二、单项选择题

1. C 2. A 3. B 4. B 5. B 6. A

三、填空题

1. 风险因素、风险事件、损失、损失机会
2. 纯风险、投机风险
3. 个别性、主观性、复杂性、不确定性
4. 目标维、时间维、结构维、因素维
5. 保险转移、非保险转移
6. 风险自留水平、损失支付方式

四、简答题

1. 答：风险管理就是一个识别、确定和度量风险，并制定、选择和实施风险处理方案的过程。风险管理主要包括风险识别、风险评价、风险对策决策、实施决策、检查五个翻番的内容。

2. 答：风险评价的作用主要表现在：
 更准确地认识风险；
 保证目标规划的合理性和计划的可行性；
 合理选择风险对策，形成最佳风险对策组合。

第 5 章

一、名词解释

1. 组织：就是为了使系统达到它特定的目标，使全体参加者经分工与协作以及设置不同层次的权力和责任制度而构成的一种人的组合体。
2. 组织结构：组织内部构成和各部分之间所确定的较为稳定的相互关系和联系方式。
3. 协调：就是联结、联合、调和所有的活动和力量，使各方配合得当，其目的是促使各方协调统一，以实现预定目标。
4. 平行承发包模式：是指业主将建设工程设计、施工以及材料设备采购的任务经过分解分别发包给若干个设计单位、施工单位和材料设备供应单位，并分别与各方签订合同的一种发包方式。
5. 项目总承包模式：是指业主将工程设计、施工、材料和设备采购等工作全部发包给一家承包公司，由其进行实质性设计、施工、采购工作，最后向业主交出一个以达到动用条件的工程的一种承包方式。

二、不定项选择题

- 1 . D 2 . D 3 . C 4 . B 5 . D 6 . D 7 . C 8 . B 9 . B
 10 . B 11 . AB

三、填空题

1. 管理层次、管理跨度、管理部门、管理职能
2. 决策层、协调层和执行层、操作层
3. 总监理工程师、专业监理工程师
4. 会议协调法、交谈协调法、书面协调法、访问协调法、情况介绍法

四、简答题

1. 答：项目监理机构的组织设计一般需要考虑以下几项基本原则：
 集权与分权统一的原则；
 专业分工与协作统一的原则；
 管理跨度与管理层次统一的原则；
 权责一致的原则；
 才职相称的原则；
 经济效率原则；

弹性原则。

2. 答：组织活动应该遵循以下的基本原理：

要素有用性原理；

动态相关性原理；

主观能动性原理；

规律效应性原理。

3. 答：监理单位受业主委托对建设工程实施监理时，应遵循的原则：

公正、独立、自主的原则；

权责一致的原则；

总监理工程师负责制原则；

严格监理、热情服务的原则；

综合效益原则。

4. 答：项目监理机构的组织形式有以下几种：

直线制监理组织形式；

职能制监理组织形式；

直线职能制监理组织形式；

矩阵制监理组织形式。

第 6 章

一、名词解释

1. 监理大纲：又称为监理方案，它是监理单位在业主开展委托监理的过程中，特别是业主在进行监理招标的过程中，为承揽到监理业务而编写的监理方案性文件。

2. 监理规划：是监理单位接受业主委托并签订委托监理合同之后，在项目总监理工程师的主持下，根据委托监理合同，在监理大纲的基础上，结合工程的实际情况，广泛收集工程信息和资料的情况下制定，经监理单位技术负责人批准，用来指导项目监理机构全面开展监理工作的指导性文件。

二、不定项选择题

1. ABE 2. ACDE 3. B 4. A 5. A 6. B 7. A 8. D
9. C

三、简答题

1. 答：监理规划的作用主要有以下几个方面：

指导项目监理机构全面开展建立工作；

是建设监理主管机构对监理单位监督管理的依据；

是业主确认监理单位履行合同的主要依据；

是监理单位内部考核的依据和重要的存档资料。

2. 答：建设工程监理规划编写的依据主要有：

工程建设方面的法律、法规；

政府批准的工程建设文件；

建设工程监理合同；
其他建设工程合同；
监理大纲。

3. 答：建设工程监理规划编写的要求主要有：
基本构成内容应当力求统一；
具体内容应当具有针对性；
监理规划应当遵循建设工程的运行规律；
项目总监理工程师是监理规划编写的主持人；
监理规划一般要分阶段编写；
监理规划的表达方式应当格式化、标准化；
监理规划应该经过审核。

模拟考试题一

一、单项选择题

1. D 2. B 3. D 4. A 5. D 6. B 7. B 8. A 9. D 10. D
11. D 12. D 13. C 14. C 15. B 16. C 17. B 18. A 19. D 20. C

二、多项选择题

1. BCE 2. BC 3. ABCD 4. ABDE 5. ACD 6. BC 7. BCD 8. ADE
9. ABD 10. BCE 11. ABE 12. ABE 13. BDE 14. AB 15. ACD

三、名词解释

1. 建设工程监理：是指具有相应资质的工程建设监理企业，接受建设单位的委托，承担其项目管理工作，并代表建设单位对承建单位的建设行为进行监控的专业化服务活动。
2. 监理工程师：是指经过全国监理工程师执业资格统一考试合格，取得监理工程师执业资格证书，并经注册从事建设工程监理活动的专业人员。
3. 建设项目：也称为工程项目，就是在一个总体设计或总预算范围内，由一个或几个互有内在联系的单项工程组成，一次性建成后可以在经济上独立经营、行政上统一管理的建设任务。

四、简答题

1. 答：工程建设监理与政府质量监督都属于工程建设领域的监督活动。但是，工程建设监理是发生在项目组织系统范围内的平等主体之间的横向监督管理，而政府质量监督则是项目组织系统外的监督管理主体对项目系统内的建设行为主体进行的一种纵向的监督管理行为。其区别主要表现在：

工程建设监理与政府质量监督在性质上是不同的，工程建设监理是一种委托性的服务活动，而政府质量监督是一种强制性的政府监督行为。

工程建设监理的实施者是社会化的、专业化的监理单位，而政府工程质量监督的执行者是政府建设主管部门的专业执行机构——工程质量监督机构。

工程建设监理是监理单位接受业主的委托和授权为其提供的工程技术服务，而政府质量监督则是质量监督机构代表政府行使工程质量监督职能。

就工作范围而言，工程建设监理的工作范围的伸缩性较大，而政府质量监督只限于施工阶段的工程质量监督，且工作范围变化较小，相对稳定。

工程建设监理与政府质量监督在工程质量方面的工作也存在着较大的区别：一是工作依据不同；二是工作深度、广度也不相同；三是工作权限不同；四是工作的方法和手段不相同。

2. 答：监理规划的作用主要表现在：

指导监理单位的项目监理组织全面开展临理工作；

监理规划是工程建设监理主管机构对监理单位实施监督管理的重要依据；

监理规划是业主确认监理单位是否全面、认真履行工程建设监理合同的主要依据；

监理规划是监理单位重要的存档资料。

监理大纲、监理规划、监理实施细则的区别主要有：

第一，监理大纲是针对项目整体，在监理投标阶段，目的是获得监理任务，指导为什么做；

第二，监理规划是针对项目整体，在委托合同之后，目的是指导监理工作，指导做什么、如何做；

第三，监理实施细则是针对专业工作，在完善组织之后，目的是实施监理工作，指导如何做。

模拟试题二

一、名词解释

1. 监理规划：是指监理单位接受业主委托并签订委托监理合同之后，在项目总监理工程师的主持下，根据委托监理合同，在监理大纲的基础上，结合工程的具体情况，广泛收集工程信息和资料的情况下制定，经监理单位技术负责人批准，用来指导项目监理机构全面开展工作的指导性文件。

2. 组织：就是为了使系统达到它特定的目标，使全体参加者经分工与协作以及设置不同层次的权力和责任制度而构成的一种人的组合体。

3. 总监理工程师负责制：是指总监理工程师代表监理单位全面履行委托监理合同，承担合同中确定的监理方向业主方所负的义务和责任的负责制。

二、单项选择题

- | | | | | | | | | |
|-------|-------|-------|-------|-------|-------|-------|-------|-------|
| 1. A | 2. C | 3. B | 4. B | 5. C | 6. D | 7. A | 8. D | 9. D |
| 10. C | 11. A | 12. D | 13. A | 14. C | 15. B | 16. A | 17. D | 18. C |
| 19. A | 20. C | | | | | | | |

三、多项选择题

1. BCD 2. ABDE 3. CDE 4. BC 5. ADE 6. AB 7. ABCD
 8. ACDE 9. BCD 10. ABE 11. BCD 12. ABDE 13. ACD
 14. ACDE 15. BDE

四、简答题

1. 答： 投资控制的任務：是通过工程付款控制、工程变更費用控制、預防并处理好費用索賠、挖掘节约投資潜力来努力实现实际发生的費用不超过计划投資；

进度控制的任務：是通过完善建设工程控制性进度计划、审查施工单位施工进度计划、做好各项动态控制工作、协调各单位关系、預防并处理好工期索賠、以求实际进度达到计划施工进度要求；

质量控制的任務：是通过對施工投入、施工和安装过程、产出品进行全过程控制，以及对参加施工的单位 and 人员的资质、材料和设备、施工机械和机具、施工方案和方法、施工环境实施全面控制，以期按标准达到预定的施工质量目标。

2. 答： 风险管理就是一个识别、确定和度量风险，并制定、选择和实时风险处理方案的过程。风险管理应该是一个系统地、完整的过程，一般也是一个循环的过程。包括：风险识别、风险评价、风险对策决策、实施决策、检查。

风险识别的过程如图 3 所示。

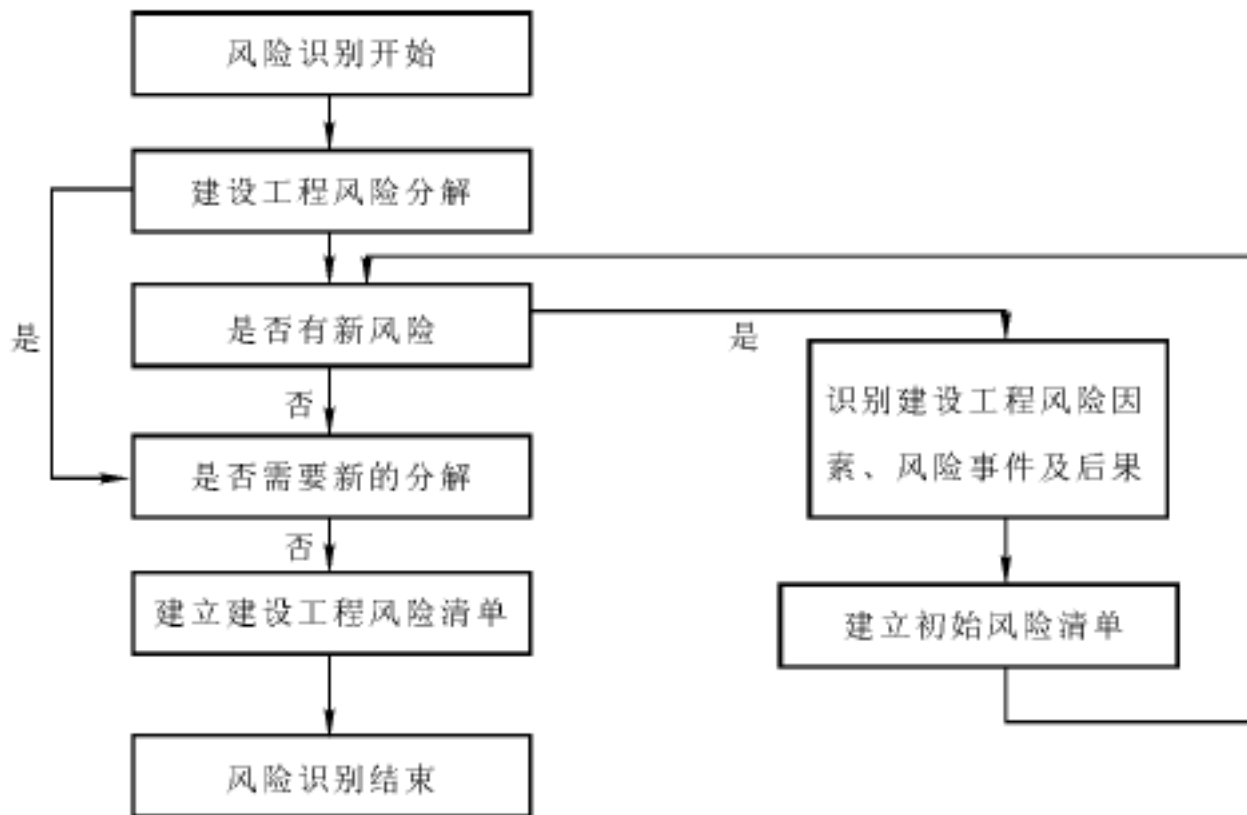


图 3